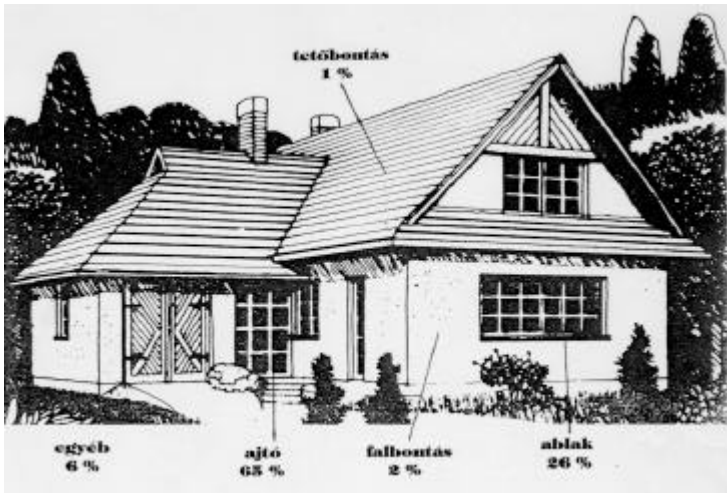


# CSALÁDI ÉS HÉTVÉGI HÁZAK VÉDELME

A családi és hétvégi házak között vagyonvédelmi szempontból az a különbség, hogy amíg az előbbi állandóan lakott, addig az utóbbi csak időszakosan. A vagyonvédelmet ennek megfelelően kell megszervezni. A kétfajta épület védelmi jellegében található közös elem. Mindkét esetben a tervezés fontos szempontja a bejárati ajtó, a nyílászárók elhelyezkedése. Ajánlatos ezeket úgy megtervezni, hogy feltűnő legyen a szomszéd, vagy a járókelők számára, ha idegen vagy bárki, szokatlan módon megközelíti a házat. A nyílászárók esetleges roncsolódása messziről látható legyen.

A szilárd kerítés, bár a behatolást nem akadályozza meg, nehézséget okoz a betörőnek, ha olyan zsákmányt visz, amelyet nem dobhat át a kerítésen. Lassítja a távozást, menekülés esetén növeli a tettenérés veszélyét.

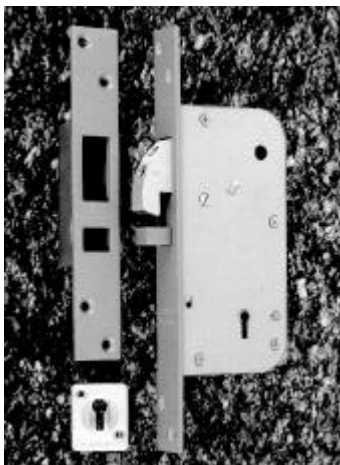
## Lakásbetörések B-A-Z megyében



*Lakásbetörések B-A-Z. megyében*  
**CSALÁDI HÁZAK VÉDELME**

A családi házas övezetek veszélyeztetettebbek, mint a bérházak. A bérházak közül is a körfolyosós épületek biztonságosabbak a lakók szempontjából, mert valószínűbb, hogy valahonnan kíváncsi tekintetek követik az idegent.

A behatolás "nagy mesterei" számára ugyan valószínűleg nem létezik abszolút akadály, de a felmérések



során kiderült, hogy a többség megnevezett néhány olyan berendezést, amelyik okozott már gondot számára. A mechanikus eszközök közül többen említették az erős svájci, angol, kétpántos osztrák, illetve a korszerű kódos zárat. A másik póluson jelképes ellenállásúnak tartják az egyszerű címerrel eltakart hagyományos zárat.

A megkérdozett elkövetők egy része a fizikai védelmet szolgáló eszközökről is azt állította, hogy azok korszerűsége jelentősen összefügg ellenálló képességükkel, de az elektronikus jelzoberendezésekről még általánosabban ugyanez a vélemény mondható el. Akadt egy-két válaszoló, aki már azt a helyszínt is elkerüli, ahol "kis fehér dobozt lát" sárga fényvel, de a kicsit felkészültebbek már nagyjából tudják, hogy melyik régebbi típusú érzékelőket lehet mágnissel semlegesíteni, és melyik központ az, amelyik

önálló akkumulátoros, így átvágás esetén is vészjelzést ad (szabotázs védett).

Az ablakok támadása családi házakban különösen gyakori. Bármely típusú ablakon - legyen az nyíló-, bukó-, forgó-, toló-, vagy zsalus - nagyon könnyű kinyitni az eredetileg rászertelt zárat, ha nem gondoskodunk mechanikai zárszerkezet felszereléséről.



*Ablakra szerelhető  
zárszerkezet*



Nem lehet biztonságban aludni nyitott ablak mellett sem a földszinten, sem az emeleten, ahol akár erkélyről, létráról, fáról, vagy bármilyen más módon elérhető az ablak.

Mindenféleképpen gondoskodnunk kell a megfelelő védelemről. Ez lehet elektronikus

védelem, valamint mechanikai védelem.

Rácsot kell szerelni az ablakra. A rács általában a bezártság érzését kelti, ezért sokan idegenkednek e megoldástól, csakhogy a rács lehet a környezetbe illő, díszes kialakítású is, vagy ollós rács, amely elhúzható.

A rácszatok kialakításakor ügyelnünk kell arra, hogy legalább egy ablakrács, vészkijárat céljából - csak belülről - biztonsági zárral legyen felszerelve. Minden rudat és rácszatot belső oldalról kell rögzíteni, ahol sokkal nehezebb hozzáférni, vagy kiszerezni azokat. Új ház építésekor legjobb a rácsokat legalább 15 cm mélyen és 20 cm-enként, falazókörmökkel a falba rögzíteni.

**Helytelen azokat a fakeretre felfogatni facsavarral.**

*Mit sem ér a vastag rács, ha nincs jól rögzítve.*

Különösen az alagsori és a pinceablakokat kell ráccsal védeni.

Költséges, de hathatós védelem, ha a földszinti ablakokat áthatolásgátló üvegből készítjük. Megoldást nyújthat még, ha ultraerős betörésvédelmi és biztonsági ablakfóliákat alkalmazunk. Ezen ablakfóliák magukba foglalnak egy egyedülálló poliészter, mikro-vékony rétegből álló szerkezetet, amely szakító és áttörésgátló „pajzsot” képez az ablakok, illetve az ajtók üvegfelületein, egítve ezzel a betörők és a vandálok elleni védekezést.



*Be - törés*

Az erkélyeket, balkonokat megközelítve, könnyen juthatunk a lakásba az üveg betörése után. Biztonságos megoldás az erkélyre szerelt rács. Itt csak a rácsszerkezet gondos megtervezésére és felszerelésére szeretnénk felhívni a figyelmet.

A padlásablakon zajtalanul, a cserép felszedése nélkül is bejuthat a betörő a ház tetőterébe. Megkönnyíti a dolgát a közelben hagyott létra. Ha a létrát gondosan elzárjuk az esőcsatornán is felmászhat az elkövető, de ezt a kockázatot már ritkábban vállalják. Az üres családi házba bejutott betörő, már szabadon dolgozhat, hacsak nem működik az épületben jelzőrendszer, amely megfelelő helyen riaszt.

## HÉTVÉGI HÁZAK VÉDELME

A hétvégi házak, nyaralók - a lakott területtől való távolság miatt - teljesen kiszolgáltatottak a bűnözők kénye-kedvének. Egyetlen biztos védekezés van az anyagi kár elkerülésére, ha

legalább a téli időszakban semmiféle értékes holmit nem hagyunk a házban.

Ha vannak a környéknek állandó lakói, az is csak akkor nyújt biztonságot, ha állandó rendszeres járőrszolgálatot szerveznek. Ez önkéntes alapon ritkán sikerül, a fizetett őrszolgálat pedig igen költséges.

A nyílászárók megerősítésével sem érjük el a kívánt hatást, hiszen az elkövető zavartalanul fessegetheti akár fényes nappal is, reggeltől estig.

Végül egy hagyományos őrző-védő-riasztóról kell még szót ejtenünk, amit a megkérdezett betörők többsége még ma is komoly akadályként emleget:

## A KUTYA

A házőrző kutya feladata civilizált vidéken nem az, hogy elfogja, vagy megharapja a behatoló embert, hanem az, hogy jelezzen. A kutya minden látogatót jelez, de másképpen ugat az idegenre, másképpen a családra, és a barátira. Fontos, hogy olyan fajta kutyát válasszunk, amely házőrzésre alkalmas.



## Elektronikai védelem

*Az elektronikai védelem a mechanikai mellett a másik legfontosabb elem.*

Előnye, hogy az illetéktelen behatolás tényét hang- és fényeffektussal jelzi, fejlettebb rendszereknél pedig a

rendőrségi ügyeletet értesíti és ezáltal megszakítja a bűncselekmény végrehajtását.

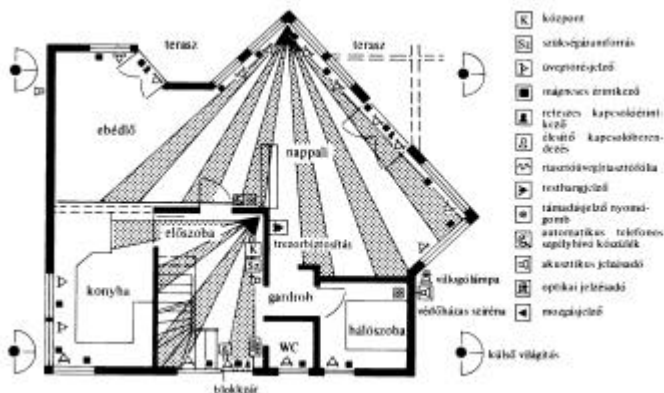
*Tudnunk kell, hogy az elektronikus védelmi rendszerek kiegészítik a védekezés határfokát, de nem helyettesítik a mechanikai eszközöket és az élő erő őrzeit.*

A megszólaló riasztóberendezés az esetek túlnyomó részében elriasztja a betörőt. A behatoló ennek ellenére eredménnyel járhat, ha nem számít beavatkozásra, vagy mert bízik a gyorsaságában.



## MIKOR HATÁSOS A RIASZTÓRENDSZER ?

Ahhoz, hogy a riasztórendszerek hatásosak legyenek, a gyenge pontok szisztematikus elemzése szükséges. Sikeres tervezéssel és telepítéssel csak akkor lehet számolni, ha a védett objektum adottságainak figyelembevételével a készülékek kiválasztását és telepítését hatóság



### *Komplett riasztórendszer kiépítési lehetősége*

bizonyítvánnyal és vizsgával rendelkező szakember végzi.

A RIASZTÓK feladata a behatoló biztos érzékelése. A biztosított objektumokat riasztóberendezések érzékelői őrzik, melyek a területre történő behatoláskor generált jelet továbbítanak a riasztóközpontba.

Fontosabb érzékelők: *akusztikus üvegtörés-, üvegtörés- és testhangérzékelők, passzív infraérzékelők, fényzorompók, támadásjelzők, nyomógombok, mágneses- reed- és reteszes kapcsolóérintkezők, falbontásérzékelők, fémhangérzékelők, radardoplerek, stb.*

Az aktív infravörös jelzők adóval és vevővel működnek. A passzív infravörös jelzők az emberi test természetes hőkisugárzására reagálnak. Az ultrahangos jelzők az emberi halláshatár fölé eső hanghullámokat használják. A kombinált passzív infravörös-mikrohullámú mozgásérzékelők csak abban az esetben váltanak ki riasztást, ha mindkét fizikailag alapvetően különböző rendszerük a mozgás hatására működésbe lépnek. Ezek a jelzők a hamis riasztások szempontjából biztonságosak. Az üvegtörés érzékelők a törés előtti feszítési vagy infrahangot is képesek érzékelni és ekkor az elkövető még nem hatolt be az épületbe.

A RIASZTÓKÖZPONT az érzékelők által továbbított valamennyi jelzést értékeli. A riasztást kívánó esetben gyorsan és megbízhatóan kerül sor az elektronikusan vezérelt riasztás kiváltására.

Leghatásosabb módszer az ún. "csendes riasztás", amikor a vészjelzés a helyszínen késleltetve érzékelhető, de a behatolás pillanatában vészjelzést ad a rendőrségi ügyeletre és rendőri intézkedés történik.

*Megyéink valamennyi rendőrkapitányságán üzemel ilyen jellegű fogadóközpont és a tapasztalatok azt mutatják, hogy a legnagyobb biztonság az ilyen rendszerek alkalmazásával érhető el.*

A Rendőrség részéről ajánljuk a nagyon körültekintő előkészítő munkát a behatolásjelző rendszerek telepítése előtt, referenciamunkák igénylését, lehetőleg közvetlen rendőrségi riasztás kialakítását, ebben kérjük a Rendőrség Bűnmegelőzési Szolgálatának segítségét.

Bár sok mindent tehetünk biztonsági felszereléseink tökéletesítésével annak érdekében, hogy megnöveljük önmagunk, otthonunk, irodánk biztonságát, mégis legfontosabb, hogy mindennapos tevékenységünk során figyelemmel legyünk biztonságunkra.

Ehhez szolgáljon néhány megszívlelendő jó tanács.



*“Az okos tanács nem gomba, hogy ott is teremjen, ahol nem vetették”*

*/Jókai Mór/*

## **Tanácsok otthonunk védelme érdekében**

### **AJTÓK**

- Ellenőrizze le ajtaját és az ajtótokot, hogy javításra, kicserélésre szorulnak-e?
- A bejárati ajtónak fémből, vagy tömör 45 mm vastag fából kell készülniük!
- Az ajtó közelében lévő ablakokat, vagy vékony panel-kiegészítéseket ütésálló üveggel, ill. más szilárd anyaggal kicsavarhatatlan csavarokkal kell megerősíteni!
- Az ajtókat nehéz csapozott vasalattal kell felfüggeszteni! Új ajtó beszereléskor használjon minősített ajtót!



### **ZÁRAK**

- Használjon erős retesszárat vagy kapcsolózarat!
- Szereljen fel magas biztonsági fokú, fűrésvédett zárbetétet és védje azt törés ellen külső biztonsági pajzzsal!
- Csak ismert és leellenőrzött lakatos munkáját vegye igénybe!
- Gondoskodjon arról, hogyha ajtaján nincs több irányba reteszelő zár, legalább két zár legyen felszerelve, amely négy ponton záródik!
- A kiegészítő zárat az elsődleges zárnál lehetőleg 30-45 cm-el magasabbra szerelje, kivéve a hevederzárat, mely a főzár alatt 8-10 cm-re célszerű elhelyezni!

- A kiegészítő zár kiválasztásánál és szerelésénél vegye figyelembe a lakásban lakó gyermekeket is, hogy a zárat ők is könnyen tudják kezelni!



*Kiegészítő (földi) és kiegészítő(zár)*

## ABLAKOK

- Az ablakokra szerelhető biztonsági szerkezetek az ablak kivitelétől és helyzetétől függenek. Egy lakóépület minden ablakát biztosítani kell, amelyek létrával közeli fákról, garázstetőkről, szomszédos lakások ablakából vagy tetőről leereszkedve elérhető. Ez utóbbi támadásnak legtöbbször a többemeletes lakóépületek legfelső emeleti lakásai vannak kitéve.

## MÁS INTÉZKEDÉSEK

- Használjon széles látókörű optikai kitekintőt!
- Lakásában tárolt értékeit tárolja széfben vagy lemezkazettában!
- Este világítsa meg a bejárati ajtót és a nyílászárók előtti teret!
- A világítótesteket úgy kell elhelyezni, hogy azok ne legyenek könnyen elérhetők!
- Távolítson el minden olyan tárgyat, ágat stb., ami meggátolná a ház környékének minél jobb áttekinthetőségét!



*Széleslátókörű optikai kitekintő*

- Használjon időkapcsolót a lakás belső megvilágítására, ha hosszabb időre elhagyja! (Ez azt a látszatot kelti, hogy a lakásban tartózkodnak.)
- A névtáblákra - amennyiben nem feltétlenül szükséges - ne használjon címeket (pl.: Dr).
- Értékeiről készítsen Házileltárt, mellyel szeretnénk Önöknek segítséget nyújtani.

